

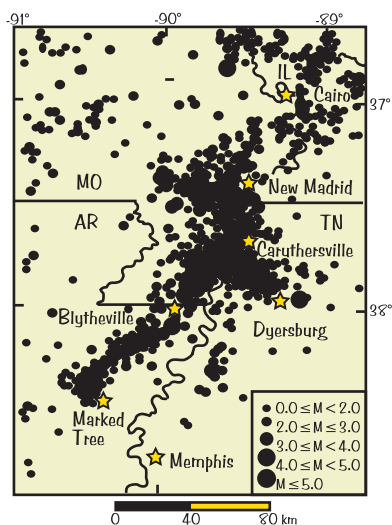
¡Si!

*¡Usted PUEDE
Sobrevivir un Terremoto!*



*Información y Sugerencias para sobrevivir
de CUSEC Consorcio ante Terremotos para
el Centro de los Estados Unidos*

¿CONOCE USTED LOS HECHOS SOBRE EL RIESGO DE TERREMOTO?



La zona sísmica de New Madrid es aproximadamente 40 millas de ancho y 200 millas de largo. Se extiende en un área de 25 millas al noroeste de Memphis hasta Reelfoot Lake en el este de Tennessee. La falla también gira al noroeste hacia New Madrid, Missouri y hacia el noreste hasta el sur de Illinois.

Una serie de terremotos ocurrieron en 1811-1812 cerca del pueblo New Madrid en Missouri. Tres de estos terremotos midieron 8.3 en la escala de Richter y han sido los más significativos en la historia de los Estados Unidos.

Los terremotos continúan ocurriendo en esta región acompañados de pequeñas sacudidas que ocurren diariamente. Algunos son tan leves que es difícil para las personas notarlos.

No podemos prevenir o predecir los terremotos. Sin embargo, existen maneras simples y económicas para proteger nuestros hogares, nuestras familias y nosotros mismos.

¡Qué hacer. . . **ANTES**

PLANIFIQUE y practique simulacros ante terremotos con su familia y en su negocio o trabajo. Seleccione un lugar en donde los miembros de la familia se reunirán si es que se han separado durante la emergencia. Seleccione un familiar o amigo fuera del área en donde usted vive para que sirva como contacto de manera que todos los miembros de la familia se comuniquen e indiquen su estatus y ubicación. Conozca los lugares seguros en cada habitación de su hogar o negocio. Entienda que los daños provocados por un terremoto interrumpen el servicio eléctrico, telefónico y de transportación.

HAGA su hogar o negocio más seguro. Amarre o sujete a los pilares en las paredes; los calentadores de agua, electrodomésticos grandes y todos los muebles sueltos. Ancle todas las lámparas o artefactos eléctricos. Asegure los estantes o armarios a los pilares en la pared e instale cierres en los gabinetes para que se mantengan cerrados durante un terremoto. Mantenga objetos grandes y pesados en las tablillas inferiores. Asegure y ancle los cuadros, espejos, ornamentos, figuras y plantas colgantes.

VERIFIQUE los defectos eléctricos en el alambrado y cualquier escape de gas en las conexiones. Sepa dónde y cómo usted puede cortar la electricidad, el gas y el agua en sus válvulas e interruptores principales. (Verifique con su proveedor de servicios básicos para instrucciones específicas.)

PREPARE su equipo ante desastres para que lo sostenga por 72 horas. Incluya artículos de primeros auxilios, agua, comida enlatada y seca que no requieran cocción, linternas con baterías adicionales y un radio operado por baterías. Usted también necesitará un cambio de ropa adicional, medicamentos, mantas, artículos de higiene personal y la comida de su mascota, si tiene alguna.



¡Qué hacer. . . **DURANTE**

MANTENGA LA CALMA. El terremoto tomará de unos segundos y hasta unos cuantos minutos. El piso se sentirá como la cubierta de un barco pero **NO SE ABRIRÁ** para tragárselo. Recuerde, la mayor cantidad de las fatalidades ocurren por los golpes recibidos con los objetos cayendo y los escombros.

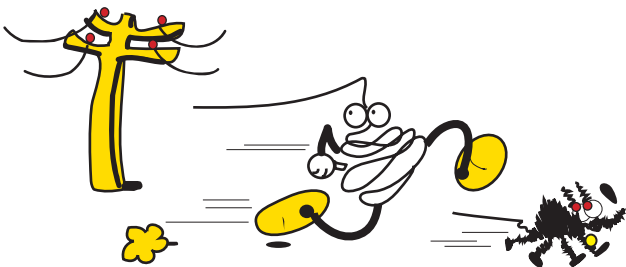
SI ESTÁ DENTRO DE UNA CASA O EDIFICIO, quédese ahí. Cúbrase en la entrada o debajo de un escritorio o mesa pesados, o arrodílese en contra de una pared interior. Evite los estantes u objetos pesados que puedan caerse sobre usted. Manténgase lejos de las ventanas y espejos. Si usted está en la cama, quédese ahí y arrópanse con las mantas o sábanas. Si usted está en una silla de ruedas, tranque los frenos y proteja su cabeza con sus brazos.

SI ESTÁ EN UN EDIFICIO ALTO DE MUCHOS PISOS, no use los elevadores. Vaya debajo de una mesa o agáchese contra una pared interior. Evite los estantes que pueden caer sobre usted. No se sorprenda si escucha alarmas de fuego y si el agua del sistema de irrigación empieza a salir.

EN UN TEATRO o estadio, manténgase en su asiento y cubra su cabeza con sus brazos.

SI ESTÁ EN EL EXTERIOR, muévase a áreas abiertas lejos de árboles, edificios, letreros, postes eléctricos y alambrado. Sus piernas pueden sentirse temblorosas o sin balance por lo que debe agacharse o acostarse. Manténgase en el área abierta hasta que el temblor haya terminado.

SI ESTÁ CONDUCIENDO O GUIANDO, estacionese en el borde de la carretera tan pronto y como seguramente pueda. Evite puentes, túneles, elevados, edificios, líneas eléctricas y árboles. Si está en un carro o autobús, quédese ahí hasta que los temblores hayan terminado.



¿Qué hacer. . . **DESPUÉS**

Si usted está en un edificio, mire alrededor para ver los daños. Si hay daños, desaloje a un lugar más seguro hasta que pueda ser inspeccionado por un profesional.

Espere temblores adicionales llamados “aftershocks”, que pueden causar daños adicionales y debilidad en las estructuras para colapsar. Observe los escombros que continúan cayendo y esté preparado para cubrirse nuevamente.

VERIFIQUE si está herido. No mueva personas que están heridas a menos que estén en peligro inmediato.

Encienda su radio o televisor para información de emergencia e instrucciones. Coopere con los oficiales policíacos. No use el teléfono a menos que se trate de un fuego o heridas serias.

VERIFIQUE los escapes de los servicios básicos como gas y agua y el alambrado eléctrico derribado. Si hay daños en las líneas de gas o usted huele gas, abra las ventanas y repórtelo a las autoridades. Cierre la válvula principal del gas. No use ninguna flama, electricidad, calentadores por combustible o estufas. Corte la electricidad si el alambrado está derribado o a simple vista. Si hay escapes, cierre la toma principal de agua. No tome agua del grifo ya que podría estar contaminada. Los acueductos también podrían estar dañados por lo que no debe bajar el agua de los inodoros. Desconecte la toma de agua en los fregaderos y regaderas para evitar que las aguas negras regresen a través de las tuberías.

LIMPIE cualquier medicamento, productos de limpieza o envases de líquidos flamables. Verifique la comida y suplido de agua. Abra los gabinetes lentamente ya que los artículos pueden caer sobre usted. Usted puede usar el agua de emergencia que provenga de hielo derretido, los tanques de los inodoros (no de la taza) y calentadores de agua.

Si usted ha desalojado su hogar, dejé un mensaje de manera que sus familiares puedan localizarlo.

Puede obtener más información sobre que puede hacer para sobrevivir un terremoto, llamando al 1-800-824-5817 o visite nuestra página en Internet www.cusec.org



FEMA



Este folleto fue financiado por la Agencia Federal para el
Manejo de Emergencias
Subvención número L-EMW-2004CA0428